

Povinná příloha č. 1

Doplňující informace k Žádosti o poskytnutí dotace (DIŽ)

Číslo výzvy: 98
Program: Regionální operační program NUTS 2 Střední Čechy
Prioritní osa: 2. Cestovní ruch
Oblast podpory: 2.2 Veřejná infrastruktura a služby cestovního ruchu

Projekt : Rozšíření areálu Polabského národopisného muzea Přerov nad Labem

Žadatel : Polabské muzeum, příspěvková organizace, Palackého 68, 290 55
Poděbrady

IČ : 00069841

Místo realizace : Polabské národopisné muzeum Přerov nad Labem, pracoviště
Polabského muzea, areál Přerov nad Labem
289 16 Přerov nad Labem

DOBA RELIZACE - 1.1.2015 – 30.6.2015

Kapitola 4

4. Doplnující technické informace pro hodnocení finanční analýzy projektu

Z hlediska realizace projektu se jedná o soubor historických staveb regionálního charakteru vytypovaných v rámci terénního průzkumu, případně určených studiem dostupných archívních materiálů u staveb již neexistujících v terénu.

Na základě dnes již provedeného průzkumu a studie se předpokládá realizace celkem pěti expozičních a depozitních objektů při západní hranici areálu PNM, doplněných o drobnou vesnickou architekturu.

Objekty budou sloužit jako expoziční prostory PNM a dílem jako depozitáře pro PNM.

4.1. Rozdělení, popis objektů, technické řešení, provoz a využití

- 4.1.1. Stavba (+ transfer) původní chalupy z 18. stol. z obce Oskořínek. (KP)
- 4.2.1. Stavba (+ transfer) původní stodoly z 18. stol. z obce Sovenice v areálu PMVP
- 4.3.1. Stavba repliky Pilířové stodoly z Žitovic
- 4.4.1. Stavba repliky – kaplička
- 4.5.1. Stavba repliky – kovárna
- 4.6.1. Drobné stavby – hnojiště, sušárna ovoce, studna (replika), chlívky (replika), oplocení
- 4.7.1. Nákup a instalace vitrín do nově zbudovaných objektů + interaktivní panel
- 4.8.1. Drobné terénní a povrchové úpravy
- 4.9.1. Nákup a instalace směrových tabulí a značení (silnice ke skanzenu)

4.1.1. Orientační technický popis - Stavba (+ transfer) původní chalupy z 18. stol. z obce Oskořínek. Kulturní památka

Členění stavby: S 01 : dům z Oskořínku č.p. 65 s bránou (transfer a znovuvýstavba)

Identifikace pozemku: Stavba je situována v uzavřeném areálu muzea na pozemku p.č. 125/3 v k.ú. Přerov nad Labem, obec Přerov nad Labem, kraj Středočeský, LV č.272.

vlastník pozemku: Středočeský kraj, Zborovská 81/11, Praha, Smíchov

správa nemovitostí ve vlastnictví kraje: Polabské muzeum, Palackého 68, 290 55, Poděbrady III

Přestože se jedná o objekt z velké části zničený, dají se chybějící části domu podle analogií rekonstruovat. Při transferu bude snaha co nejvíce stavebních prvků přenést, nakonzervovat a opět použít v rekonstruované chalupě. Jedná se především o srubovou konstrukci, v níž by měly být vyměněny nebo nahrazeny jen nejvíce zasažené a zcela zničené trámy. Počítá se s tím, že originální původní okna světnice i komory po konzervaci také budou do srubu vrácena, stejně tak jako hlavní vchodové i zachované vnitřní dveře včetně použitelných ráků. Sklep z lomového kamene s valenou klenbou a kamennými schody bude pečlivě rozebrán a pod chalupou ve skanzenu pokud možno z převezeného materiálu stejnou technikou postaven. Též větší část stropních trámů může být použita, zatímco pozednice a celá krovová konstrukce musí být vyměněna. To se týká i bednění štítu, třech sloupků podsíně a dřevěné pavláčky, které se nedochovaly. Nové musí být i prkenné podlahy ve světnici a komoře, starou keramickou podlahu v síni a části světnice u topeniště stačí doplnit. Také zbořená pec a kuchyňský kachlový sporák bude třeba znovu postavit v rozměrech, odpovídajících zachovaným stopám po nich ve zdi světnice. Počítá se i s rekonstrukcí malé udírny v síni, která může být, podobně jako celé topeniště funkční. Ve zděné části domu by měly být nahrazeny stěny z nepálených cihel cihlami pálenými. Srub bude vymazán hliněnými vymazávkami a ohozen „do kožichu“, jak bývalo od začátku 19. století v tomto kraji běžné. Na vnitřních stěnách bude běžná vápenná omítka, stropy podbité a ohozené, všechny místnosti vybílené vápnem. Podsín bude upravena do podoby podle nejstarší fotografie s cihlovou podlahou, zvednutou asi o 50 cm nad okolní terén.

Pro stavbu budou použity tradiční technologie a materiály, z velké části i původní prvky. V době realizace stavby a následně provozu objektu nebude nutno pořizovat zásoby.

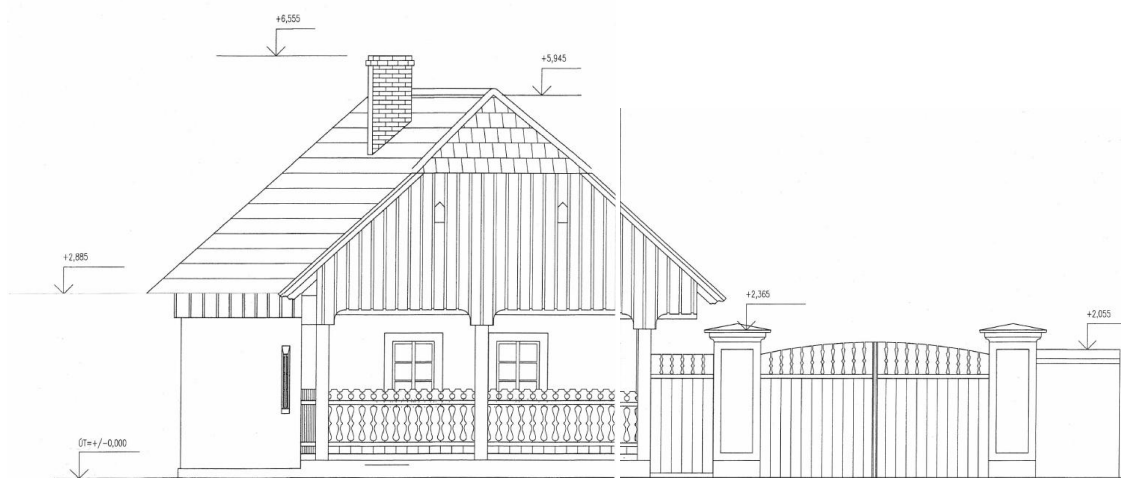
Objekt bude připojen k el. síti – osvětlení a instalace EPS a EZS, ostatní inženýrské sítě nebudou.

Fyzická životnost objektu při běžné údržbě může být až několik stovek let, reinvestice menšího rozsahu cca po 80ti. letech.

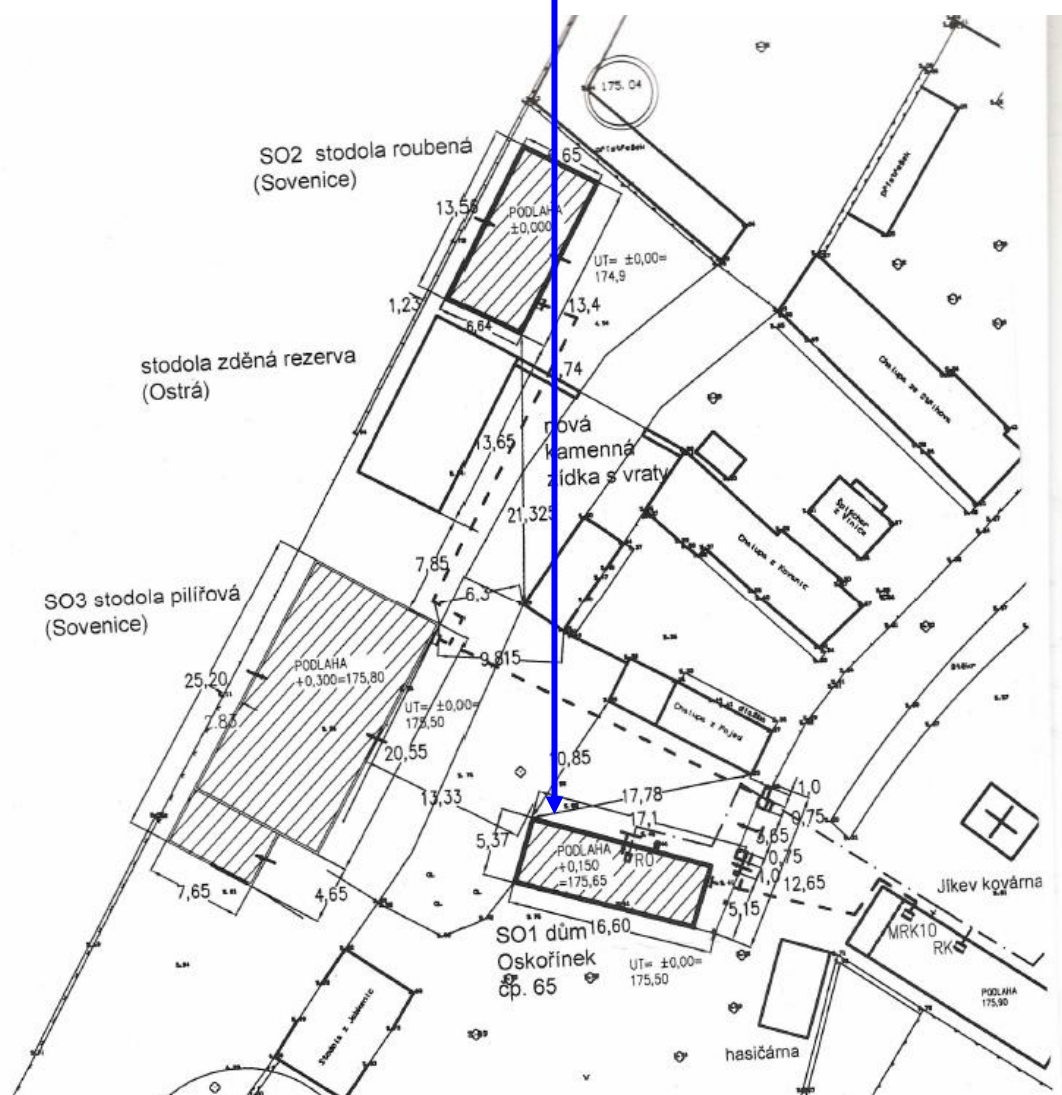
Provozní náklady budou konstantní – běžná údržba

Objekt bude sloužit jako expoziční prostor PMVP a dílem jako depozitář pro uložení sbírkových předmětů a pro prezentaci životního stylu polabské vesnice – průřez 18. – 20. století. Velikost prostoru umožní vytvoření expozice, která dosud nemohla být vytvořena. Zatím PMVP nemá vhodné prostory.

4.1.2. SO 1 Chalupa z Oskořínku - skica



4.1.3. Výřez KM s vyznačením umístění staveb



4.2.1. Orientační technický popis - Stavba (+ transfer) původní stodoly z 18. stol. z obce Sovenice

Členění stavby: S 02 : Stavba (+ transfer) původní stodoly z 18. stol. z obce Sovenice

Identifikace pozemku: Stavba je situována v uzavřeném areálu muzea na pozemku p.č. 125/1 v k.ú. Přerov nad Labem, obec Přerov nad Labem, kraj Středočeský, LV č.272.

vlastník pozemku: Středočeský kraj, Zborovská 81/11, Praha, Smíchov

správa nemovitostí ve vlastnictví kraje: Polabské muzeum, Palackého 68, 290 55, Poděbrady III

Do současnosti se zachoval poměrně kompletní srub stodoly i s **pernami** (**VYSVĚTLENÍ POJMU**), celkem zachovalý, neboť většina trámů je z dubového dřeva. Hlavice trámů se rovněž zdají v dobrém stavu. Nově musí však být zhotovena celá sedlová střecha s bedněnými štíty a pokryta nejlépe dvojitou taškovou krytinou. Musí být zhotovena podle vyobrazení také oboje vrata. Stodola nemá základy, nároží budou podložena a vyrovnána velkými kameny, jak bývalo u těchto roubených stodol obvyklé. Podlahu tvoří dusaná hlína.

Pro stavbu budou použity tradiční technologie a materiály, z velké části i původní prvky. V době realizace stavby a následně provozu objektu nebude nutno pořizovat zásoby.

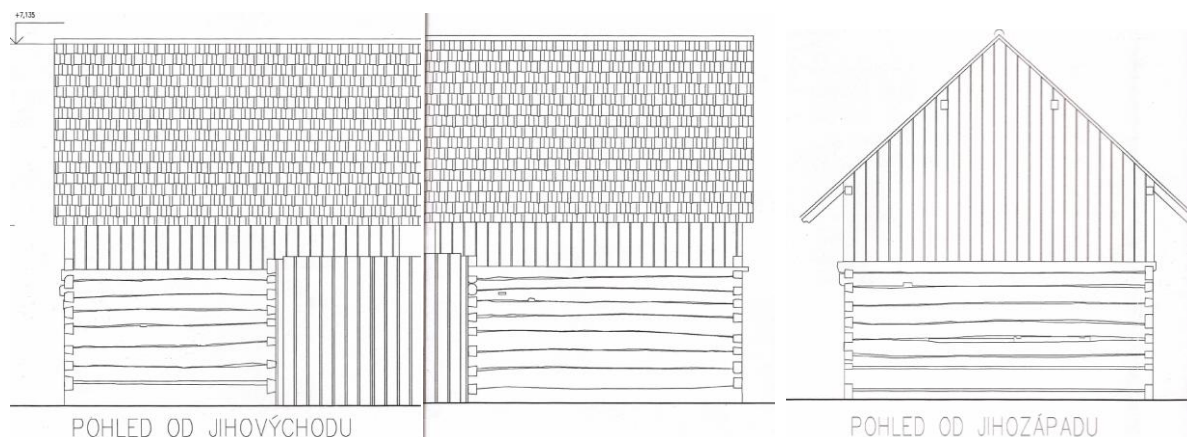
Objekt bude připojen k el. síti – osvětlení a instalace EPS a EZS, ostatní inženýrské sítě nebudou.

Fyzická životnost objektu při běžné údržbě může být až několik stovek let, reinvestice menšího rozsahu cca po 80ti. letech.

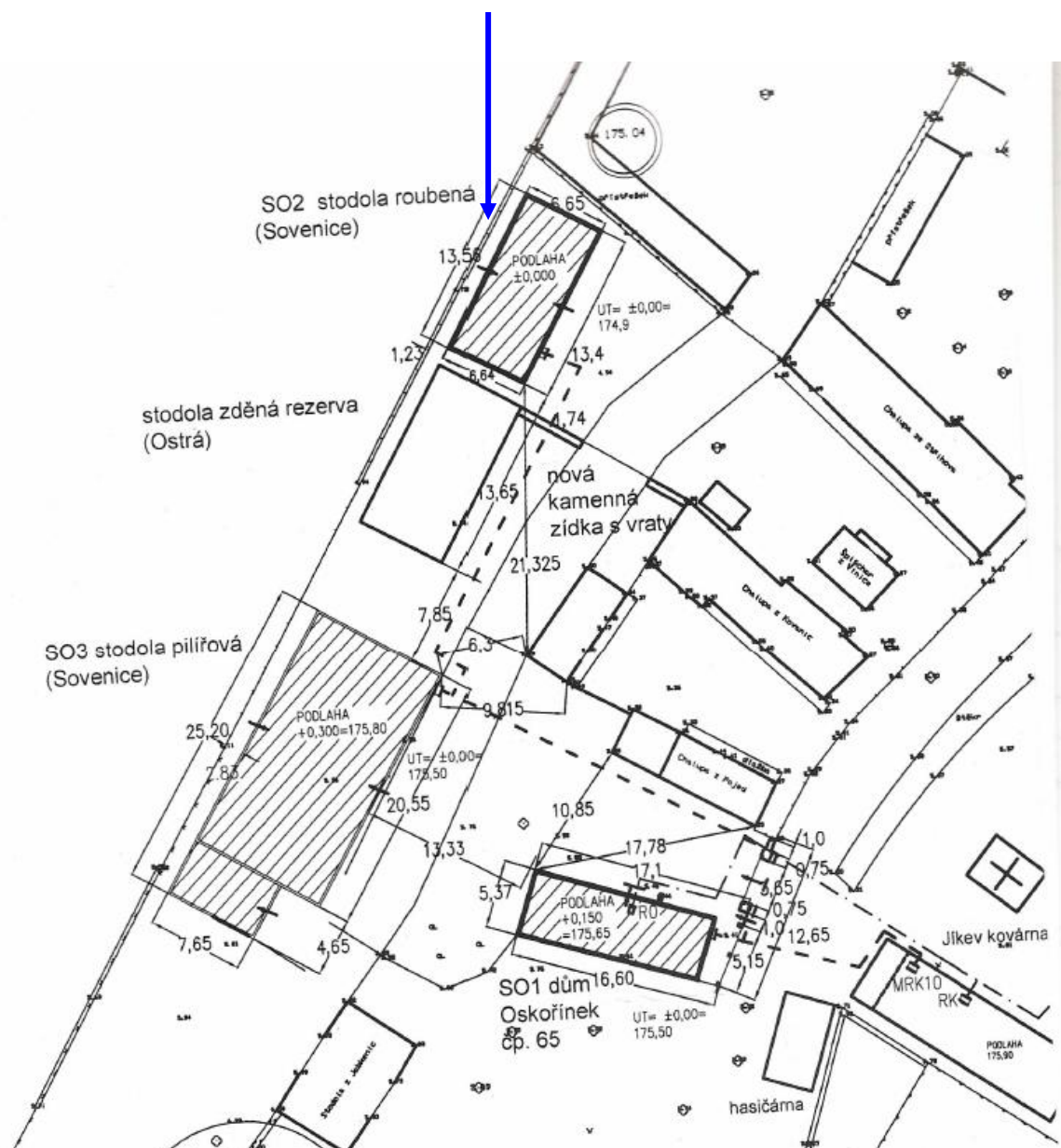
Provozní náklady budou konstantní – běžná údržba

Objekt bude sloužit jako expoziční prostor PMVP a dílem jako depozitář pro uložení sbírkových předmětů a pro prezentaci zemědělské techniky větších rozměrů – průřez 18. – 20. století. Velikost prostoru umožní vytvoření expozice, která dosud nemohla být vytvořena. Zatím PMVP nemá vhodné prostory.

4.2.2. Roubená stodola ze Sovenic - skica



4.2.3. Výřez KM s vyznačením umístění staveb



4.3.1. Stavba repliky Pilířové stodoly z Žitovic

(Průvodní zpráva A, str. 2., řádek 21 – překlep, místo Sovenic patří ŽITOVLIC)

Členění stavby: S 03: Stavba repliky Pilířové stodoly z Žitovic

Identifikace pozemku: Stavba je situována v uzavřeném areálu muzea na pozemku p.č. 492/3 v k.ú. Přerov nad Labem, obec Přerov nad Labem, kraj Středočeský, LV č.272.

Vlastník pozemku: Středočeský kraj, Zborovská 81/11, Praha, Smíchov

Správa nemovitostí ve vlastnictví kraje: Polabské muzeum, Palackého 68, 290 55, Poděbrady III

S umístěním stodoly se počítá do volné proluky v plotě kolem nové části skanzenu s průjezdem do polí. Novostavba bude představovat stodolu střední velikosti, náležející k zemědělské usedlosti s nejčastější výměrou polností od 2,5 do 5 ha, tedy o rozměrech cca 8 x 15 metrů. Podlahu celé stodoly bude tvořit udusaná hlína. Svislé stěny na delších stranách budou tvořeny masivními pilíři z pálených cihel s bedněnými výplněmi, kratší stěny včetně štítů budou celé z cihel, ve štítech ponechány průduchy. Dvoje velká vrata budou osazena na obou stranách mlatu. Střecha sedlová, krytina tašková.

Pro stavbu budou použity tradiční technologie a materiály. V době realizace stavby a následně provozu objektu nebude nutno pořizovat zásoby.

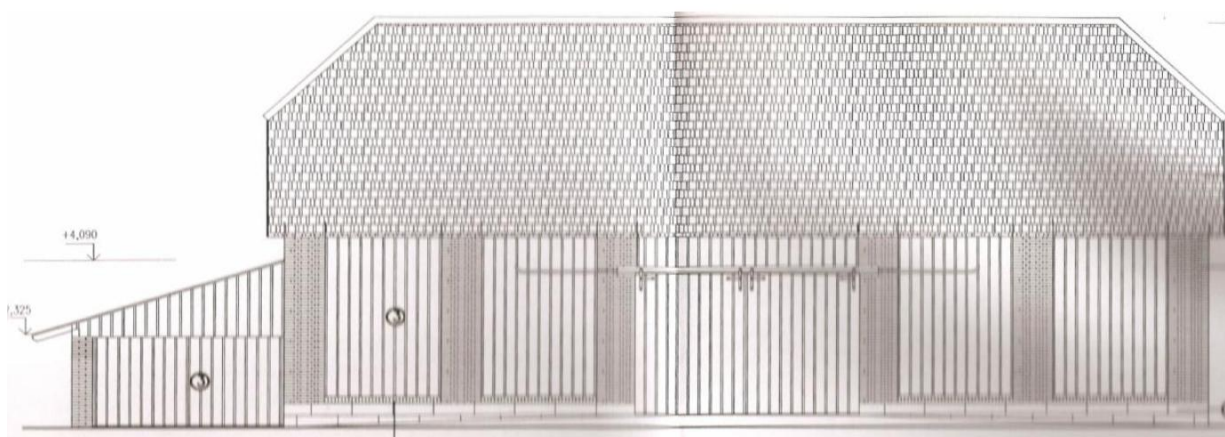
Objekt bude připojen k el. síti – osvětlení a instalace EPS a EZS, ostatní inženýrské sítě nebudou.

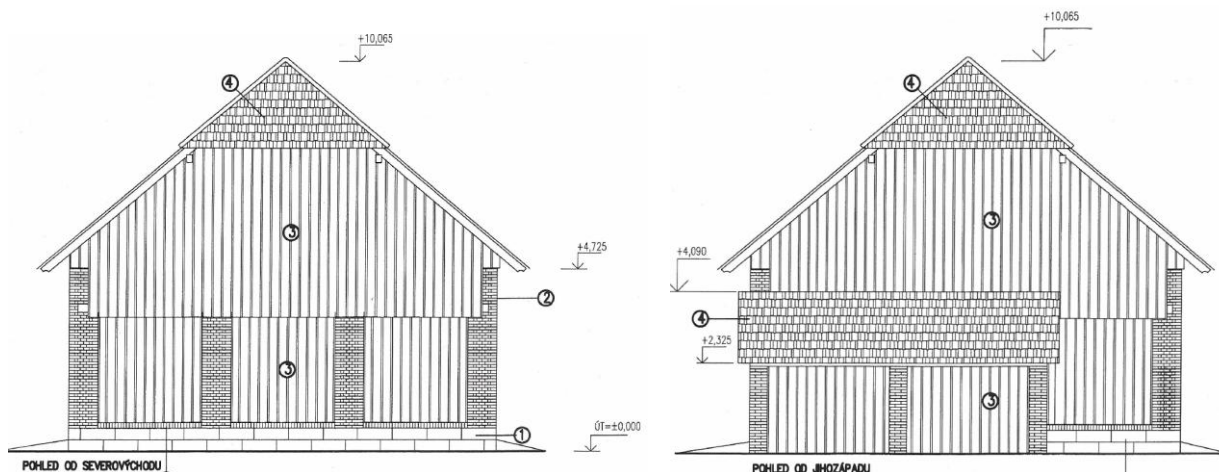
Fyzická životnost objektu při běžné údržbě může být až několik stovek let, reinvestice menšího rozsahu cca po 80ti letech.

Provozní náklady budou konstantní – běžná údržba

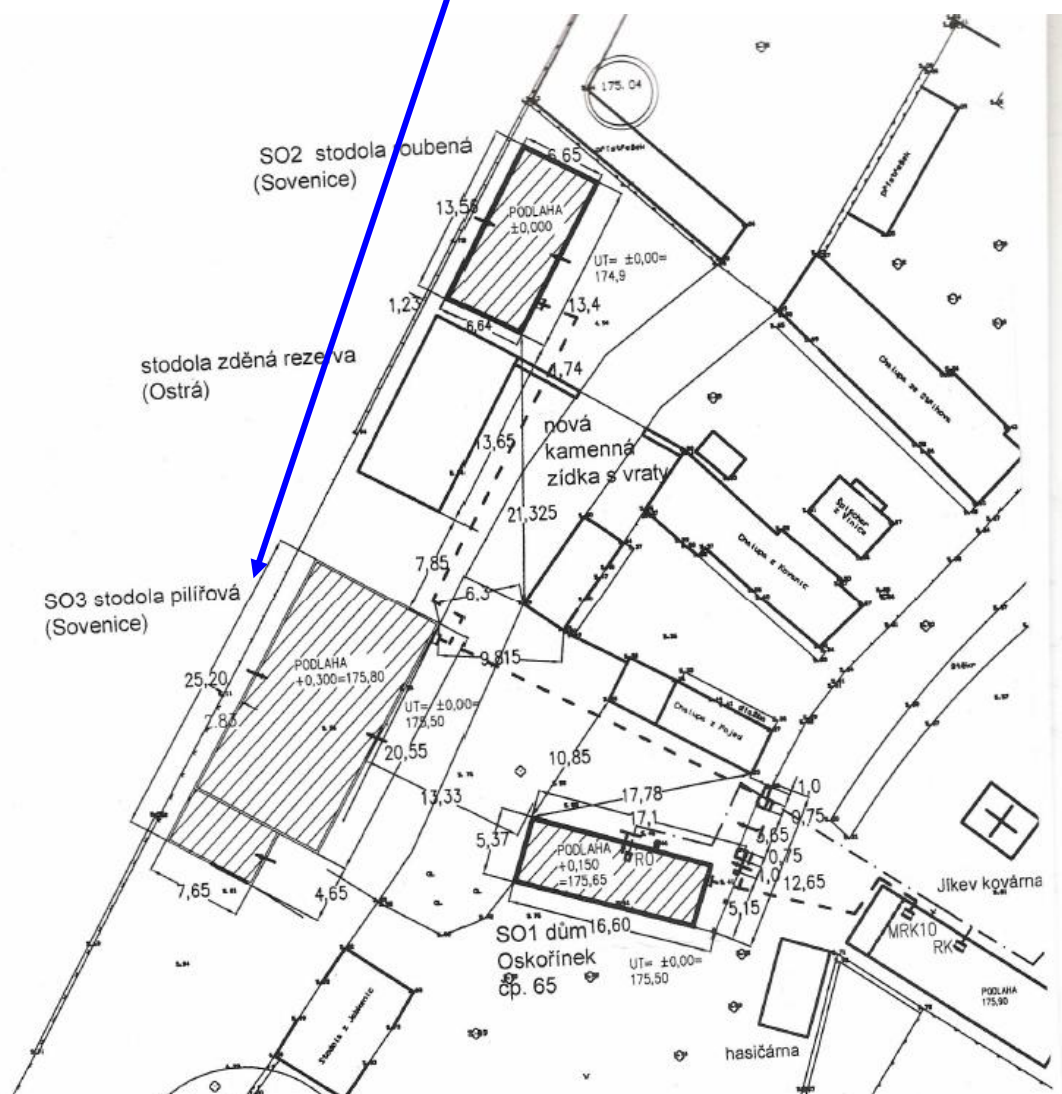
Objekt bude sloužit jako expoziční prostor PMVP a dílem jako depozitář pro uložení i prezentaci zemědělských strojů a vybavení – průřez 18. – 20. století. Velikost prostoru umožní vytvoření expozice techniky 20. století, která dosud nemohla být vytvořena. Zatím PMVP nemá vhodné prostory.

4.3.2. S 03 Pilířová stodola ze Žitovic - skica





4.3.3. Výřez KM s vyznačením umístění stavby Zde patří „Pilířová stodola z Žitovic“



4.4.1 Kaplička – původně stávala v Přerově nad Labem,

(Příloha č. 8 _ Stavební dokumentace)

Ve stavební dokumentaci, „Průvodní zpráva“ A, str.2, řádek 11 je uvedeno:

„Stavba bude upravenou replikou stávající kovárny v Ostré“.

Zde došlo k chybě a správně má být: *Stavba bude replikou bývalé kapličky, stojící do 50-tých let 20. stol. v Přerově nad Labem, pro niž byla vzorem starší kaplička v Ostré“*

Charakteristika stavby: novostavba.

Stavba je situována v uzavřeném areálu na pozemku 125/1 LV č.272,

Vlastník - Středočeský kraj, Zborovská 81/11, Praha. Smíchov,

Správa nemovitostí ve vlastnictví kraje: Polabské muzeum, Palackého 68, 290 55, Poděbrady III

Jedná se o nevelkou přízemní novostavbu o půdorysu nepřesahujícím 4x4 metry, budovanou na pasových základech za použití místního kamene a zapuštěných nad hladinou spodní vody. Všechno obvodové zdivo bude z cihel o tloušťce 440 mm, oboustranně omítnuté včetně prkenného podbitého stropu. Střecha stavby stanová se skosenými nárožími, krovy tesařsky zhotovené z hranolů, krytina šindelová. Tesařsky bude provedena i osmiboká lucerna s průzory a zvonkem, umístěná ve vrcholu střechy a zakončená nahoře typickou menší makovičkou, rovněž celá pokrytá šindelem. Do vchodových dřevěných rámových dveří budou dodána originální stará dveřní křídla, vhodně konzervovaná. Ve stěnách po obou stranách vchodu se počítá se dvěma půlkruhově uzavřenými menšími jednoduchými okny. Podlaha bude na úrovni terénu, zhotovená ze zánovní keramické dlažby „topinek“. Povrch vnitřních stěn bude opatřen hlazenou omítkou a obílen, vnější stěny, členěné soklem, ozdobnými římsami a mělkými pilastry, bude rovněž omítnut vápennou omítkou v žlutobílé barevnosti. Schůdek před vchodem bude z pískovce.

Pro stavbu budou použity tradiční technologie a materiály. V době realizace stavby a následně provozu objektu nebude nutno pořizovat zásoby.

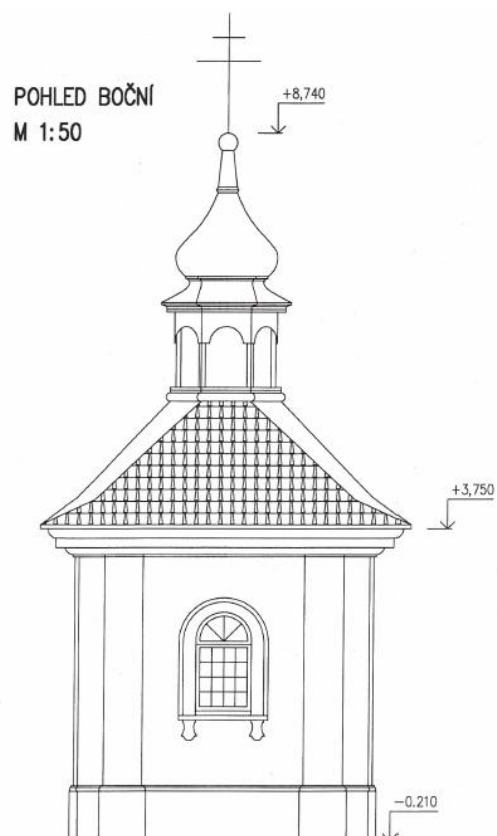
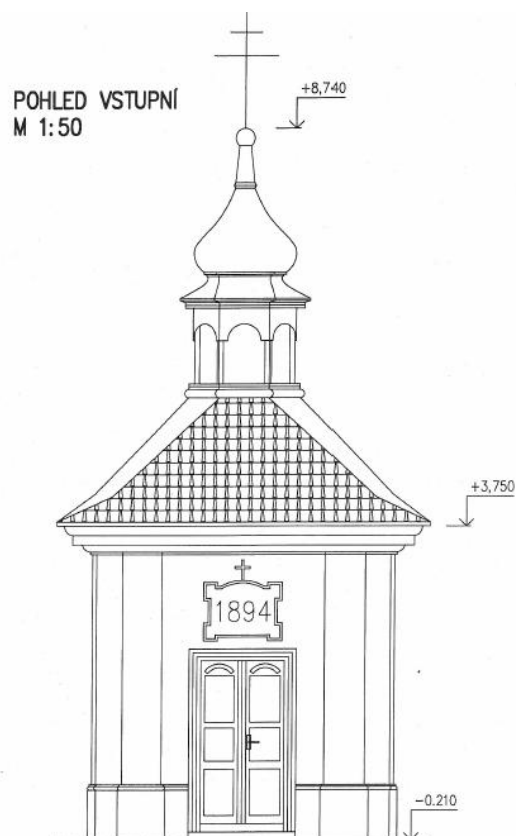
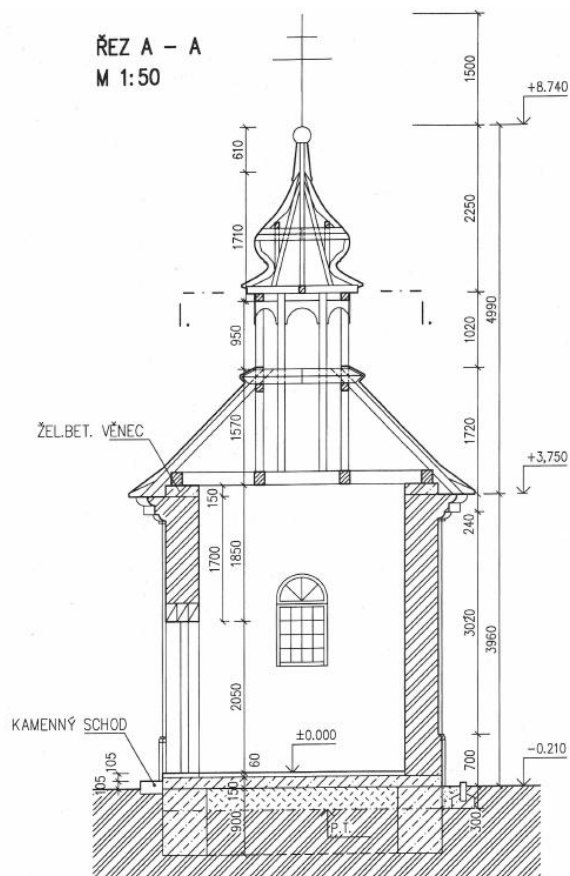
Objekt bude připojen k el. síti – osvětlení a instalace EPS a EZS, ostatní inženýrské sítě nebudou.

Fyzická životnost objektu při běžné údržbě může být až několik stovek let, reinvestice menšího rozsahu cca po 80ti. letech.

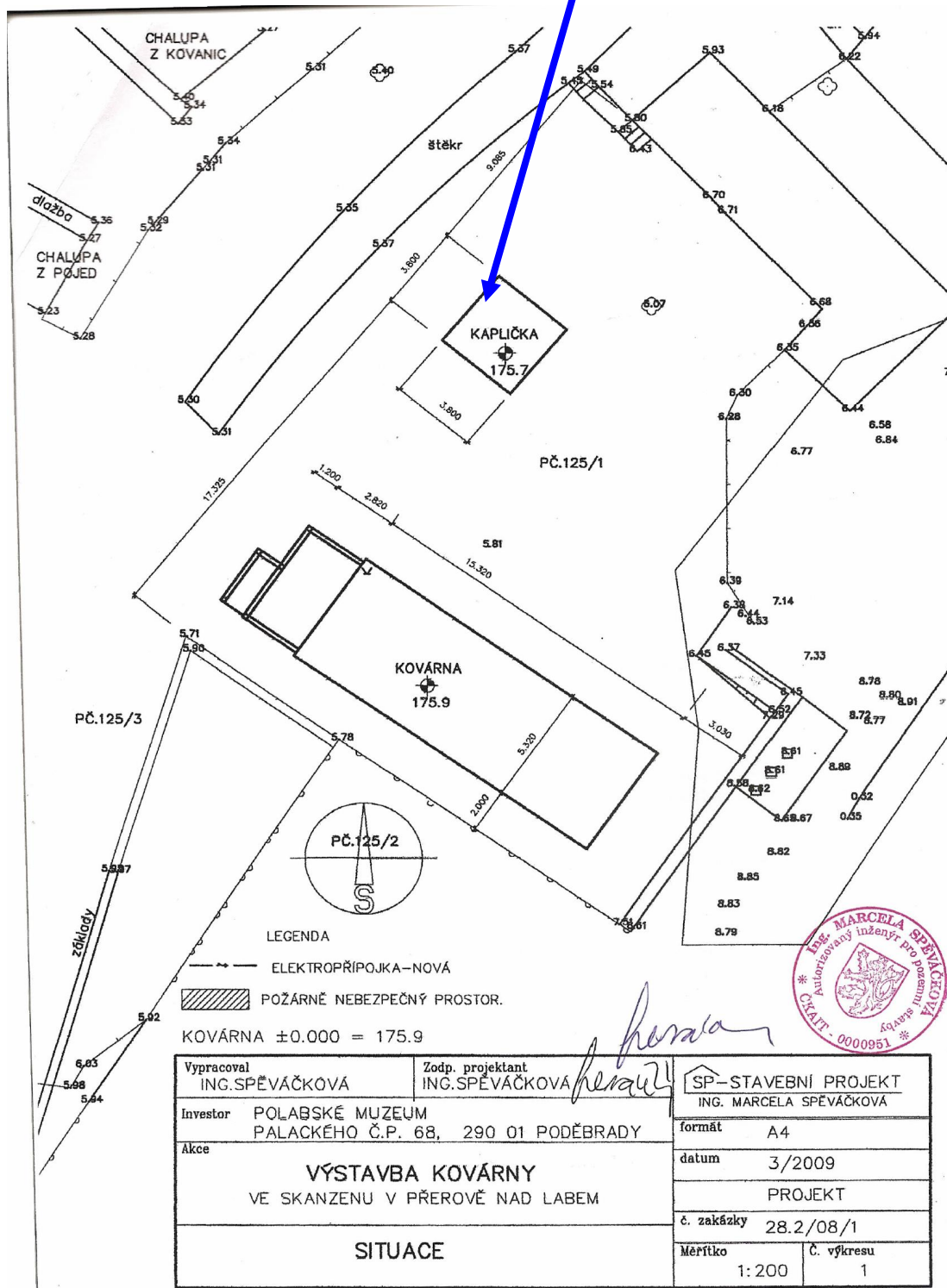
Provozní náklady budou konstantní – běžná údržba

Objekt bude sloužit jako expoziční prostor PMVP – drobná sakrální stavba

4.4.2. Kaplička, Přerov nad Labem - skica



4.4.3. Kaplička - Výřez KM s vyznačením umístění stavby



4.5.1. Kovárna – funkční kopie kovárny z 18. stol.

(Příloha č. 8 _ Stavební dokumentace a Příloha)

Účel stavby: výstavba objektu kovárny v uzavřeném areálu skanzenu.

Stavba bude upravenou replikou stávající kovárny v Jíkvě č. p. 124.

Stavba bude společně s ostatními vesnickými domy doplňovat vesnickou náves.

Charakteristika stavby: novostavba.

Stavba je situována v uzavřeném areálu na pozemku 125/1 LV č.272,

Vlastník: Středočeský kraj, Zborovská 81/11, Praha, Smíchov.

Správa nemovitostí ve vlastnictví kraje: Polabské muzeum, Palackého 68, 290 55,
Poděbrady III

Jedná se o novostavbu vesnického domu s předsíní, dvěma pokoji a kovárnou. Dům je nepodsklepený, jednopodlažní s podkrovím s funkcí půdy. Základy jsou navrženy pasové, vyztužené se štěrkopískovým násypem. Obvodová konstrukce je navržena ze zdiva tl. 440 mm z cihel. Zdivo bude oboustranně omítnuto. Stropní trámy dřevěné 160/200 s dřevěným záklopem a podbitím nad místnostmi „obytnými“. Podhled opatřen omítkou na pletivu a vzhledem k plánovanému provozu navržena tepelná izolace z minerálních vláken.

Nad kovárnou navržen strop obdobný ale bez tepelné izolace. Střecha stavby sedlová s taškovou krytinou – bobrovkami. Větrání podkroví bude zajištěno vikýřem. Krov – dřevěná soustava hambalková se zavětrováním. Štíty ze dřeva. Jako krytina budou použity keramické pálené tašky bobrovky. Vchodové dveře budou dřevěné rámové, vnitřní dveře rovněž dřevěné rámové a prosklené. Okna v obytné části dvojí, v kovárně jednoduché okno členěné v ocelových profilech.

V obytné části podlahy prkenné, v síni keramické dlažba a v kovárně podlaha z udusané hlíny. V obytné části komínové těleso pro připojení lokálních topidel, v dílně do komínu zaústěna kovářská výheň.

Celé zápraží bude provedeno z kamene, uloženého do pískovcového lože.

Pro stavbu budou použity tradiční technologie a materiály. V době realizace stavby a následně provozu objektu nebude nutno pořizovat zásoby.

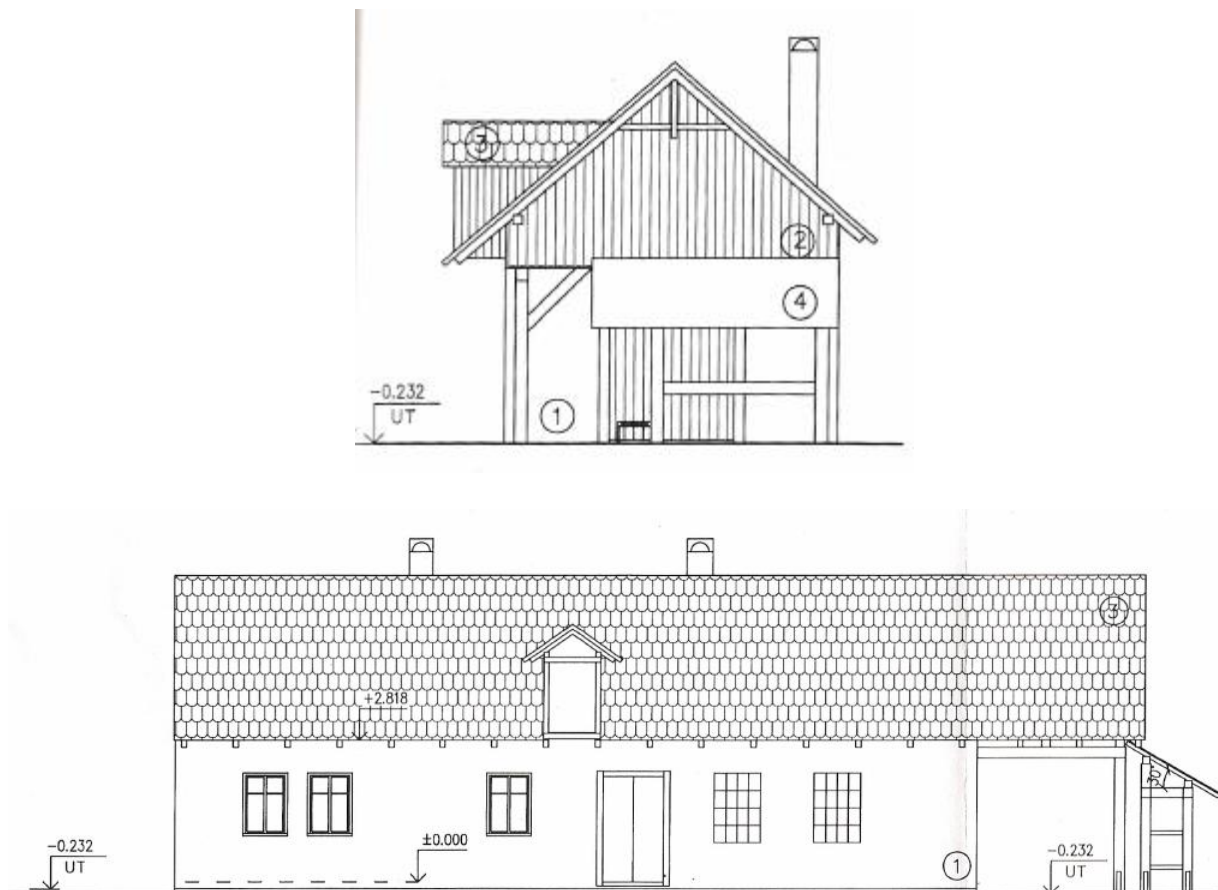
Objekt bude připojen k el. síti – osvětlení a instalace EPS a EZS, ostatní inženýrské sítě nebudou.

Fyzická životnost objektu při běžné údržbě může být až několik stovek let, reinvestice menšího rozsahu cca po 80ti. letech.

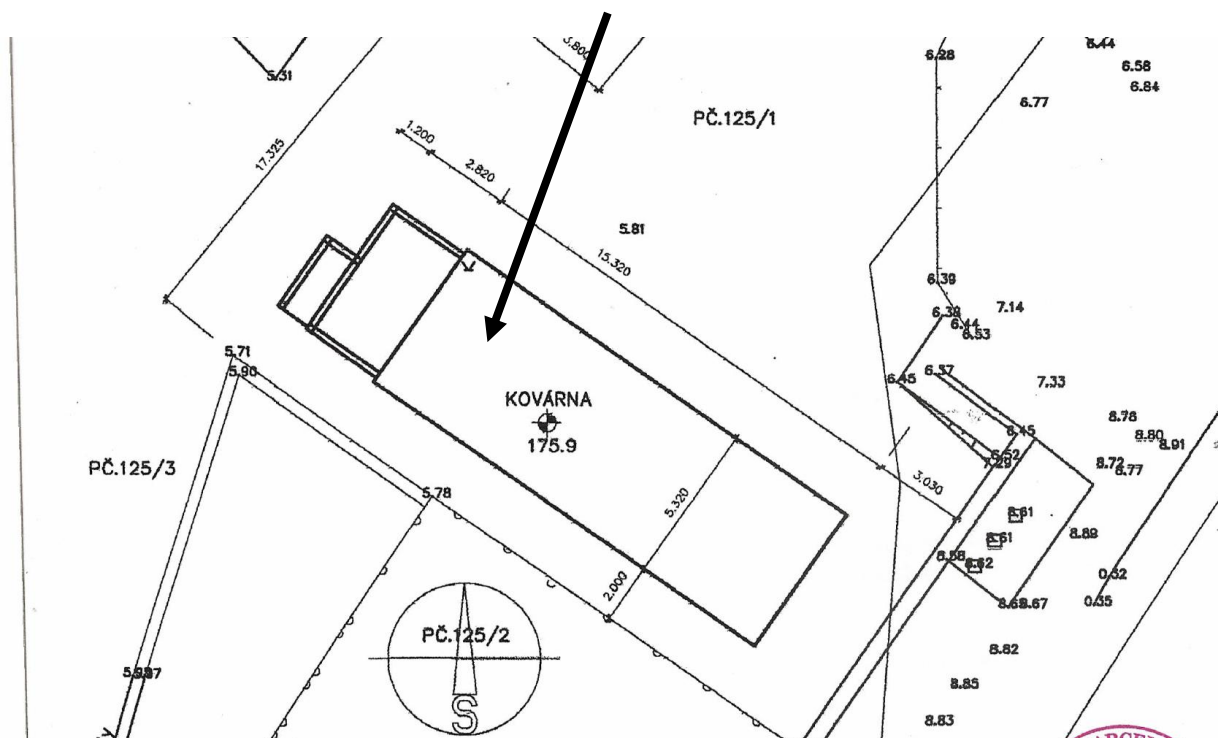
Provozní náklady budou konstantní – běžná údržba

Objekt bude sloužit jako expoziční prostor a jako prostor pro interaktivní prohlídky – ukázky řemesla a běžného provozu vesnické kovárny 18. – 19. století.

4.5.2. Replika kovárny - skica



4.5.3. Výřez KM s vyznačením umístění stavby.



4.6.1. Drobné stavby – hnojiště, sušárna ovoce, studna (replika), chlívky (replika), oplocení (ukázka)

VIZ LIST 3 ROZPOČTU

Pro stavbu budou použity tradiční technologie a materiály. V době realizace stavby a následně provozu objektu nebude nutno pořizovat zásoby.

Objekty nebudou připojeny k inženýrským sítím, ani el. síti.

Objekty budou sloužit k doplnění celkové věrnosti rekonstrukce návsi. Objekt sušárna bude plně funkční

4.7.1. Nákup a instalace vitrín do nově zbudovaných objektů + interaktivní panel

Interaktivní panel bude umístěn v prostoru vstupu do skanzenu, u pokladny.

Vitríny a popisky budou umístěny v nových objektech, obnoveny a rekonstruovány v objektech stávajících.

4.8.1. Drobné terénní a povrchové úpravy

Jedná se o drobné úpravy okolí staveb po ukončení staveb, prodloužení pěšin, přípravu místa pro umístění drobných staveb a některých exponátů, které budou vystaveny ve volném prostoru pouze v hlavní sezóně.